



Neumärker

Lohstr. 13 - 58675 Hemer / Postfach 4063 - 58663 Hemer
Telefon: +49 2372 9274-0 Fax: +49 2372 3304
DEUTSCHLAND

Bedienungsanleitung

Barmixer Touch

Art.-Nr. 05-70720

www.neumaerker.de

Sehr geehrte Kundin, sehr geehrter Kunde,

wir danken Ihnen für den Kauf des Gerätes. Machen Sie sich bitte mit dieser Anleitung noch vor der Inbetriebnahme des Gerätes vertraut, um Schäden durch die unsachgemäße Bedienung zu vermeiden. Den Sicherheitsregeln ist besondere Aufmerksamkeit zu widmen.

Sicherheitsregeln

- Die unsachgemäße Bedienung des Geräts kann zur schweren Beschädigung des Geräts sowie zu Verletzungen führen.
- Das vorliegende Gerät ist ausschließlich für den gewerblichen Gebrauch bestimmt und darf nicht im Haushalt verwendet werden.
- Das Gerät ist ausschließlich zu dem Zweck zu benutzen, zu dem es hergestellt wurde. Der Hersteller haftet nicht für Schäden, die auf unsachgemäße Bedienung des Geräts zurückzuführen sind.
- Den Kontakt des Gerätes und des Steckers mit Wasser oder einer anderen Flüssigkeit vermeiden. Den Stecker unverzüglich aus dem Stecker ziehen und das Gerät von einem anerkannten Fachmann prüfen lassen, wenn das Gerät unbeabsichtigt ins Wasser fällt. Bei Nichteinhaltung dieser Sicherheitsvorschriften besteht Lebensgefahr.
- Nie eigenständig das Gehäuse des Gerätes zu öffnen versuchen.
- In das Gehäuse des Gerätes keine Gegenstände einführen.
- Den Stecker nicht mit nassen oder feuchten Händen berühren.
- **Gefahr eines Stromschlags!** Das Gerät darf nicht selbstständig repariert werden. Sämtliche Mängel und Unzulänglichkeiten sind ausschließlich durch qualifiziertes Personal zu beseitigen.
- **Niemals ein beschädigtes Gerät benutzen!** Das beschädigte Gerät vom Netz trennen und sich mit dem Verkäufer in Verbindung setzen.
- **Warnung:** Die Elektroteile des Gerätes dürfen weder in Wasser noch in andere Flüssigkeiten getaucht werden. Ebenso ist das Gerät nicht unter fließendes Wasser zu halten.
- Der Stecker und die Stromversorgungsleitung sind regelmäßig auf Beschädigungen zu prüfen. Der beschädigte Stecker oder Leitung sind an eine Servicestelle oder einer anderen qualifizierten Person zur Reparatur zu übergeben, um eventuellen Gefahren und Verletzungen des Körpers vorzubeugen.
- Man muss sich davon überzeugen, ob die Stromversorgungsleitung weder mit scharfkantigen noch mit heißen Gegenständen in Berührung kommt; halten Sie die Leitung weit entfernt von einer offenen Flamme. Um den Stecker aus der Netzsteckdose zu nehmen, muss man immer am Stecker und nicht an der Leitung ziehen.
- Die Stromversorgungsleitung (oder Verlängerungsleitung) ist vor dem zufälligen Herausziehen aus der Steckdose zu schützen. Die Stromversorgungsleitung muss so geführt werden, dass niemand zufällig darüber stolpern kann.
- Das Gerät muss während seiner Anwendung ständig kontrolliert werden.
- **Warnung!** Wenn der Stecker in der Netzsteckdose ist, muss man das Gerät als an die Stromversorgung angeschlossen betrachten.

- Bevor der Stecker aus der Netzsteckdose genommen wird, ist das Gerät auszuschalten.
- Das Gerät darf beim Tragen nicht an der Leitung gehalten werden.
- Benutzen Sie kein Zubehör, das nicht mit diesem Gerät mitgeliefert wurde.
- Das Gerät muss man ausschließlich an die Steckdose mit solch einer Spannung und Frequenz anschließen, wie auf dem Typenschild angegeben wird.
- Stecken Sie den Stecker in die Steckdose, die an einem leicht und bequem zugänglichen Ort angeordnet ist, und zwar so, dass das Gerät bei einer Störung sofort abgeschaltet werden kann. Um das Gerät vollständig auszuschalten, muss man es von der Stromquelle trennen. Zu diesem Zweck muss man den Stecker, der sich am Ende der vom Gerät getrennten Leitung befindet, aus der Netzsteckdose ziehen.
- Vor dem Abtrennen des Steckers ist das Gerät auszuschalten!
- Benutzen Sie kein Zubehör, das nicht vom Hersteller empfohlen wird. Die Anwendung vom nicht empfohlenen Zubehör stellt eine Gefahr für den Nutzer dar und kann zur Beschädigung des Gerätes führen. Benutzen Sie ausschließlich Ersatzteile und Zubehör im Original.
- Dieses Gerät eignet sich nicht für den Gebrauch durch Personen (gilt auch für Kinder) mit geringerer Motorik, Sensorik oder geistiger Fähigkeit oder mangelhafter Erfahrung und Wissen.
- Auf keinen Fall darf das Bedienen des Gerätes durch Kinder zugelassen werden.
- Das Gerät mit Stromversorgungsleitung ist außerhalb der Reichweite von Kindern zu lagern.
- Ebenso muss dafür gesorgt werden, dass die Kinder das Gerät nicht zum Spielen benutzen.
- Das Gerät ist immer dann von der Stromversorgung zu trennen, wenn es ohne Aufsicht bleiben soll bzw. auch vor der Montage, Demontage und Reinigung.
- Während der Nutzung darf das Gerät nicht ohne Aufsicht gelassen werden.

Besondere Sicherheitsbestimmungen

- Dieses Gerät wurde nur für das Vermengen und Mischen von Lebensmitteln für den kommerziellen Gebrauch, wie z.B. in der Lebensmittelindustrie und in Geschäften konzipiert. (z.B. Gastronomie, Restaurant, Bar, usw.).
- Benutzen Sie das Gerät nur für den in diesem Handbuch beschriebenen Zweck.
- Diese Maschine muss von spezialisiertem Fachpersonal in der Küche der Lebensmittelindustrie betrieben und installiert werden, wie z.B. Gastronomie, Restaurant, Bar, usw.
- Alle Wartungs-, Installations- und Reparaturarbeiten müssen durch Fachpersonal ausgeführt werden.
- Platzieren Sie das Gerät nicht auf einen Heizkörper (Benzin-, Elektro- oder Kohlenkocher, usw.). Halten Sie das Gerät von jedweden heißen Oberflächen und offenen Flammen fern. Betreiben Sie das Gerät immer auf einer ebenen, stabilen, sauberen, hitzebeständigen und trockenen Oberfläche.
- Verwenden Sie das Gerät nicht in der Nähe von explosiven oder brennbaren Materialien, Kreditkarten, Magnetplatten oder Radios.

- Tragen Sie falls erforderlich während des Betriebs eine Schutzkleidung, Maske oder Schutzbrille.
- Dieses Gerät darf nicht mit einem externen Zeitgeber oder einer separaten Fernbedienung betrieben werden.
- Umgehen Sie niemals die Sicherheitsverriegelungen am Gerät.
- **WARNUNG:** Halten Sie alle Belüftungsöffnungen am Gerät frei von Hindernissen.
- **WARNUNG:** Schalten Sie das Gerät **IMMER** aus und ziehen Sie den Netzstecker aus der Steckdose, bevor Sie eine Reinigung, Wartung durchführen oder das Gerät verstauen.
- **WARNUNG!** Halten Sie Ihre Hände, lange Haare und Kleidung **IMMER** von den beweglichen Teilen entfernt.
- Sehen Sie mindestens 20 cm um das Gerät als Abstand für Belüftungszwecke während des Gebrauchs vor.
- Vorsicht! Sichern Sie ggf. das Netzkabel, um ein unbeabsichtigtes Ziehen oder dessen Kontakt mit der Heizfläche zu vermeiden.
- Führen Sie Ihre Hände nicht in die Kanne hinein, während das Gerät in Betrieb ist.
- Füllen Sie nicht zu viele Zutaten ein, um ein Überlaufen der Lebensmittel zu verhindern.
- **WARNUNG!** Befüllen Sie nur bis zur **MAX.**-Markierung der Kanne.
- **WARNUNG!** Flüssigkeiten, die vermengt werden sollen, müssen sich bei Raumtemperatur oder darunter befinden. Wenn Sie warme Flüssigkeiten vermengen möchten, stellen Sie sicher, dass der Deckel der Kanne korrekt vorhanden ist und verwenden Sie für die Verarbeitung eine niedrige Geschwindigkeit. Es besteht Verbrennungsgefahr, seien sie also vorsichtig.
- Reinigen Sie das Gerät nicht mit Wasser oder im Wasserstrahl. Ein Reinigen mit Wasser kann zu Undichtigkeiten führen und das Risiko eines elektrischen Schlags erhöhen. Alle Teile sind nicht spülmaschinenfest.
- Reinigen oder verstauen Sie das Gerät nicht, solange es nicht vollständig abgekühlt ist.
- Bewegen Sie das Gerät nicht, solange es in Betrieb ist. Ziehen Sie vor einem Bewegen des Gerätes den Netzstecker und halten Sie es an der Unterseite.
- Betreiben Sie das Gerät nicht ohne Zutaten, um eine Überhitzung zu vermeiden.
- Vergewissern Sie sich, dass sich das Gerät im **BEREITSCHAFT**-Modus befindet und ziehen Sie nach Gebrauch den Netzstecker.

Erdungsinstallation

Dieses Gerät wurde als Schutzklasse I eingestuft und muss an einen Schutzleiter angeschlossen werden. Durch das Erden wird das Risiko eines elektrischen Schlags über die Bereitstellung eines Fluchtdrahtes für den elektrischen

Strom verringert. Dieses Gerät ist mit einem Kabel ausgestattet, welches einen Erdungsdraht sowie einen geerdeten Stecker besitzt. Der Stecker muss in eine Steckdose gesteckt werden, die ordnungsgemäß installiert und geerdet wurde.

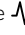
Wichtigste Bestandteile des Gerätes



1. Netzschalter ► (EIN/ BEREITSCHAFT): Drücken Sie, um das Gerät einzuschalten. Durch erneutes Drücken wechseln Sie in den BEREITSCHAFT-Modus
2. Drehzahlsteuerung: Auswählen und danach auf die gewünschte Drehzahl einstellen

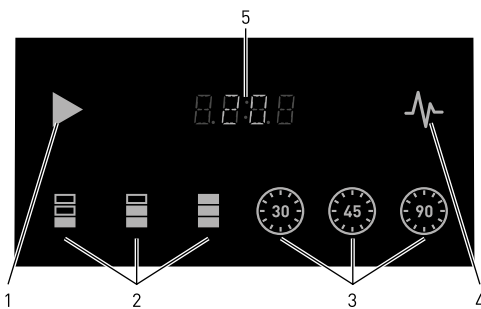


{ Niedrig / Mittel / Hoch }

3. Zeitgeber: Auswählen und danach auf den gewünschten Zeitraum (30Sek. / 45Sek. / 90Sek.) drücken
4. Impulstaste : Impulsbewegung bei höchster Drehzahl. Halten Sie für einen Betrieb die Taste gedrückt, und lassen Sie die Taste wieder los, um zu stoppen

5. Digitalsteuerungsanzeige
6. Motorfuß
7. Schalttafel
8. Klingenbaugruppe
9. Kanne
10. Kannendeckel
11. Abdeckkappe
12. Schutzabdeckung

Digitale Steuerung Anzeige



Besondere Sicherheitsbestimmungen

WICHTIG: Dieses Gerät verfügt über eine speziell entwickelte Sicherheitseinrichtung: Schutzabdeckung (12).

Das Gerät kann nur in Betrieb genommen werden, wenn die Schutzabdeckung (10) geschlossen ist und die Kanne (9) ordnungsgemäß am Motorfuß (6) montiert wurde.

Vorbereitungen vor der Installation

- Entfernen Sie das gesamte Schutz- und Verpackungsmaterial.
- Überprüfen Sie das Gerät auf Vollständigkeit und Transportschäden. Bei unvollständiger Auslieferung (z.B. fehlender Kannendeckel usw.) oder Beschädigung wenden Sie sich bitte sofort an

den Lieferanten. Verwenden Sie in einem solchen Fall das Gerät NICHT. (Siehe == > Garantie).

- Reinigen Sie Gerät und Kanne (9) vor jedem Gebrauch (Siehe ==> Reinigung und Wartung).
- Vergewissern Sie sich, dass das Gerät in einem vollständig trockenen Zustand ist.

Installation

- Lesen Sie diese Bedienungsanleitung sorgfältig und gründlich vor Installation und Betrieb durch.
- Stellen Sie sicher, dass das Gerät an einem trockenen Ort platziert wird und dass dieser eine ausreichende Festigkeit hat, um dem Gewicht des Gerätes stand zuhalten. Achten Sie auch darauf, dass während des Betriebs des Gerätes keine Hindernisse in der Nähe auftreten.

- Vergewissern Sie sich, dass die angelegte Stromversorgung mit dem Typenschild am Gerät übereinstimmt.

VORSICHT! Umgehen Sie niemals einen Sicherheitsmikroschalter.

Transport

- Bewegen Sie das Gerät nicht, solange es in Betrieb ist. Ziehen Sie den Netzstecker des Gerätes aus der Steckdose, sobald Sie vorhaben, das Gerät zu bewegen.

- Entfernen Sie die Kanne (9), jedes Mal wenn Sie das Gerät bewegen.
- Heben Sie es beim Bewegen immer am Motorfuß (6) an.

Betrieb


Hinweis: Aus Sicherheitsgründen kann das Gerät nur betrieben werden, wenn die Kanne (9) ordnungsgemäß am Motorfuß (6) installiert und die Schutzvorrichtung über (12) ordnungsgemäß geschlossen wird.

- Überprüfen Sie, ob sich das Gerät im BEREITSCHAFT-Modus befindet.
- Ziehen Sie den Netzstecker und öffnen Sie die Schutzabdeckung (12), und nehmen anschließend die Kanne (9) aus dem Motorfuß (6) heraus.
- Gießen Sie alle Zutaten in die Kanne (9) und verschließen Sie sie mit dem Kannendeckel (10) und platzieren Sie die Abdeckkappe (11) auf korrekte Weise.
- Platzieren Sie die komplette Kanne (9) auf dem Motorfuß (6) und schließen Sie die Schutzabdeckung (12).
- Verbinden Sie den Netzstecker mit einer geeigneten Steckdose und das Gerät befindet sich jetzt im BEREITSCHAFT-Modus.
- Schalten Sie das Gerät durch Drücken des Netzschalters (1) ein, wonach 20 auf dem Digitalsteuerungsanzeige (5) angezeigt wird oder wählen Sie eine geeignete Drehzahl durch Drücken der gewünschten Drehzahlsteuerungstaste

(2) aus: **L / n / H** wird auf der Digitalsteuerungsanzeige (5) korrespondierend angezeigt. Die standardmäßige Drehzahleinstellung nach dem Einschalten beträgt 20.

- Wählen Sie den Zeitraum für den Betrieb (30Sek. / 45Sek. / 90Sek.) durch Drücken der Zeitgeber-taste (3) aus. Die verbleibende Zeit wird auf der Digitalsteuerungsanzeige (5) angezeigt. Sobald der eingestellte Zeitraum abgelaufen ist, stoppt das Gerät den Betrieb und geht in den BEREITSCHAFT-Modus über.
- Stellen Sie nach Gebrauch den Netzschalter (1) immer auf BEREITSCHAFT-Modus und ziehen Sie den Stecker aus der Steckdose.

Hinweis: Das digitale Bedienfeld besitzt 2 Helligkeitsstufen in blauer Farbe. Sobald Sie drücken, wird es heller (dunkelblau) aufleuchten. Ansonsten verbleibt es im Modus geringer Helligkeit (hellblau).

Ausgewählte Drehzahl		Beschreibung
Drehzahlsteuerungstaste [2]	Geringe Drehzahl (L)	Zum Mischen von Flüssigkeiten
	Mittlere (M) und hohe (H) Drehzahl	Zum Mischen von Flüssigkeiten und festen Zutaten
Impulsfunktion [4] 		Für die Eiszerkleinerung oder für kurze, Kraftimpulsbewegungen. Hinweis: Verwenden Sie die Impulsfunktion für jeweils 1 ~ 2 Sekunden. Wiederholen Sie dies ggf. für mehrere Male.

Bemerkungen:

1. Für beste Ergebnisse beim Vermengen von festen Nahrungsmitteln, fügen Sie nur kleine Portionen nacheinander hinzu, und nicht alle Zutaten zur gleichen Zeit.
2. Beginnen Sie immer mit niedrigerer Drehzahl (**L**). Schalten Sie danach ggf. auf die Hochgeschwindigkeits- (**H**) oder die „Impulse“-Funktion, um die Klingengruppe (8) nicht zu blockieren.
3. Verwenden Sie diese Maschine nicht, um harte Lebensmittel, wie z.B. Nüsse, zu vermengen
4. Füllen Sie Flüssigkeiten nur bis zur MAX.-Markierung der Kanne ein.
5. Flüssigkeiten, die vermergt werden sollen, müssen sich bei Raumtemperatur oder darunter befinden. Wenn Sie warme Flüssigkeiten vermengen möchten, stellen Sie sicher, dass der Deckel der Kanne (10) korrekt vorhanden ist und verwenden Sie für die Verarbeitung eine niedrige Geschwindigkeit. Es besteht Verbrennungsgefahr, seien sie also vorsichtig.
6. Vermeiden Sie eine lange Betriebsdauer aufgrund des lauten Geräusches, das Ihr Gehör verletzen könnte.

Reinigung und Wartung

Augenmerk: Ziehen Sie immer den Netzstecker aus der Steckdose und lassen Sie es vor einer Reinigung, Wartung, Reparatur und Lagerung vollständig abkühlen.

Reinigen

- Reinigen Sie das Gerät und die Kanne (9) nach jedem Gebrauch und stellen Sie sicher, dass alle Lebensmittelreste entfernt werden.
- Tauchen Sie das Gerät niemals in Wasser oder andere Flüssigkeiten.
- Reinigen Sie die Oberfläche mit einem leicht feuchten Tuch oder Schwamm, das etwas milde Seifenlösung enthält.
- Verwenden Sie niemals scheuernde Schwämme, Waschmittel, Stahlwolle oder metallische Utensilien, um Innen- oder Außenteile des Gerätes zu reinigen.
- Reinigen Sie das Gerät NICHT mit Wasser oder im Wasserstrahl. Ein Reinigen mit Wasser kann zu Undichtigkeiten führen und das Risiko eines elektrischen Schlags erhöhen.
- Alle Teile sind nicht spülmaschinenfest.

Empfohlenes Reinigungsverfahren:

Teile	Wie muss gereinigt werden	Häufigkeit
BASIS (6)	- Tauchen Sie dieses Teil niemals in Wasser oder andere Flüssigkeiten. - Mit einem feuchten Tuch und etwas Reinigungsmittel und Wasser spülen, säubern und gründlich trocknen.	Nach jeder Verwendung zu reinigen
Kanne, Deckel und Kappe	- Reinigen Sie es mit etwas Wasser und mildem Reinigungsmittel. - Anschließend unter fließendem Wasser abspülen. - Alle Teile müssen vor dem erneuten Gebrauch getrocknet werden.	Nach jeder Verwendung zu reinigen
Klingenbaugruppe (8)	- Warnung! Gefahr einer Verletzung! Lassen Sie bei der Reinigung der Klingen größte Vorsicht walten. - Reinigen Sie es mit etwas Wasser und mildem Reinigungsmittel. - Alle Teile müssen vor dem erneuten Gebrauch getrocknet werden.	Nach jeder Verwendung zu reinigen

Lagerung

- Stellen Sie vor einer Lagerung sicher, dass das Gerät bereits von der Stromzufuhr getrennt wurde und vollständig abgekühlt ist.
- Bewahren Sie das Gerät an einem kühlen, sauberen und trockenen Platz auf.

Fehlerbehebung

Sollte das Gerät nicht ordnungsgemäß funktionieren, konsultieren Sie bitte die nachfolgende Tabelle für eine Lösung. Sollte das Problem weiterhin fortbestehen, wenden Sie sich bitte an den Lieferanten/Dienstleister.

Probleme	Mögliche Ursachen	Mögliche Lösungen
Das Gerät startet nicht	Die Schutzabdeckung (12) befindet sich nicht in einer geschlossenen Position.	Überprüfen Sie, ob die Schutzabdeckung (12) richtig geschlossen wurde.
	Die Kanne (9) wurde nicht richtig platziert.	Überprüfen Sie, ob die Kanne (9) richtig abgestellt wurde.
	Der Netzschalter (1) wurde nicht gedrückt.	Drücken Sie den Netzschalter (1)
Das Gerät stoppt während des Betriebs	Der eingebaute Überlastungsschutz wurde aktiviert.	- Schalten Sie das Gerät AUS, indem Sie den Schalter (1) in den BEREITSCHAFT-Modus drücken und den Netzstecker ziehen. - Lassen Sie das Gerät für ca. 30 Minuten abkühlen und versuchen Sie es anschließend erneut.

Technische Spezifikation

Artikel-Nr.: 05-70720

Betriebsspannung und -Frequenz:

220-240V-50/60Hz

Nenneingangsleistung: 1.680W

Schutzklasse: Klasse I

Schutzklasse für Wasserdichtigkeit: IP23

Maximale Kapazität: 2,5L Abmessungen:

252x258x(H)547mm

Nettogewicht: ca. 9,7kg

Geräuschpegel: ca. 85dB(A)

Umdrehungsdrehzahl ohne Belastung (U/min):

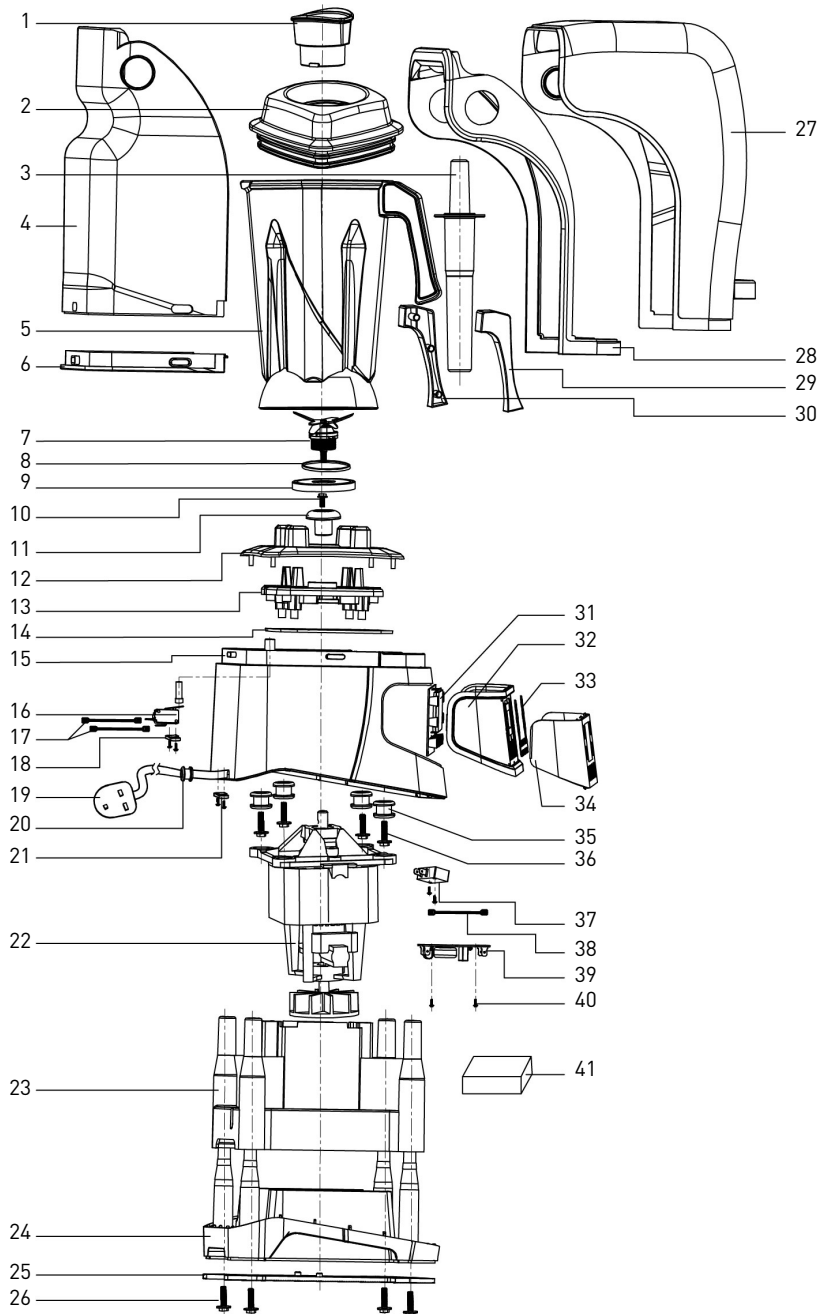
- Niedrig: 8.350 +/- 10%

- Medium: 13.560 +/- 10%

- Hoch: 24.800 +/- 10%

Bemerkung: Technische Änderungen ohne vorherige Ankündigung vorbehalten.

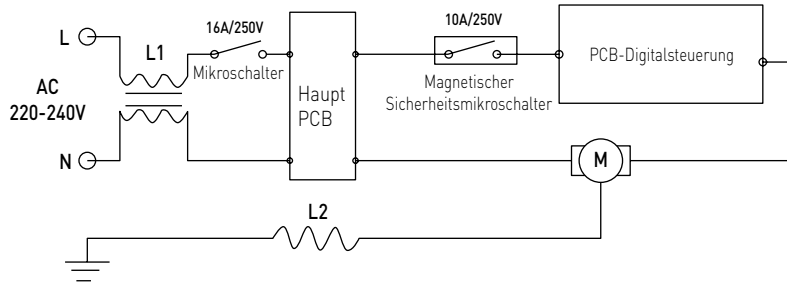
Explosionszeichnung der Maschine



Wichtigste Bestandteile des Gerätes

Teil-Nr.	Teilename	Menge	Teil-Nr.	Teilename	Menge
1	Kappenabdeckung	1	22	Motorbaugruppe	1
2	Kannendeckel	1	23	Motorinnengehäuse	1
3	Stamper	1	24	Bodengehäuse	1
4	Schutzabdeckung (hinten)	1	25	Bodenplatte	1
5	Kannen-Set	1	26	Befestigungsschraube	4
6	Schutzabdeckung-Gummidichtung (hinten)	1	27	Schutzabdeckung (vorne)	1
7	Klingenbaugruppe	1	28	Schutzabdeckung (innen)	1
8	Dichtungsring der Klingebaugruppe	1	29	Linke Kannengriffabdeckung	1
9	Großer Dichtungsring	1	30	Rechte Kannengriffabdeckung	1
10	Montageschraube	1	31	PCB-Schalttafel	1
11	Kupplung	1	32	Innenabdeckung der Schalttafel	1
12	Kannengriff	1	33	Tastplatte	1
13	Kannengriffstandfuß	1	34	Außenabdeckung der Schalttafel	1
14	Gummidichtungsabdeckung	1	35	Schwingungsdämpfer	4
15	Motoraußengehäuse	1	36	Montageschrauben für Schwingungsdämpfer	4
16	Sicherheitsmikroschalter-Baugruppe	1	37	Magnetische Mikroschalter-Baugruppe	1
17	Interne Drahtklemme für Sicherheitsmikroschalter	1	38	Interne Drahtklemme für Magnetschalter	1
18	Montageschrauben für Mikroschalter	2	39	PCB-Baugruppe	1
19	Netzstecker	1	40	Befestigungsschrauben der PCB-Baugruppe	2
20	Netzkabel	1	41	Schalldämpfungswatte	1
21	Netzkabelklemme	1			

Schaltplan



Entsorgung und Umweltschutz

Nach Beendigung seiner Lebensdauer ist das Gerät rechtmäßig und den jeweils geltenden Richtlinien entsprechend zu entsorgen.

Verpackungsmaterial, wie Kunststoffe bzw. Schachteln, in die entsprechenden Behälter geben.